

Tra il 1987 e il 1995 rimase aperto a Prenzlauer Berg un Museo della Vita Operaia. Poi, con il sostegno di un gruppo di anziani impegnati, rimase aperta fino al 2000 l'esposizione permanente "Camera e cucina - Vita operaia intorno al 1900".

A quel punto alcuni rappresentanti del Seniorenvertretung di Pankow, dell'Associazione per il tempo libero degli anziani Herbstlaube e il Museo di Prenzlauer Berg ebbero l'idea di portare avanti il progetto di una esposizione sul Costruire-Abitare-Vivere-Lavorare nella Prenzlauer Berg dei primi del '900.

Con l'appoggio del Comitato di Quartiere Helmholtzplatz, dell'impresa Wohnungsbaugesellschaft Prenzlauer Berg(WIP), della Fondazione Stadtmuseum e con l'impegno di artigiani e singoli interessati, si formò un progetto di gruppo che nella primavera del 2003 organizzava l'esposizione in un appartamento dell'edificio della Dunckerstr.77 nei pressi dell'Helmholtzplatz di Prenzlauer Berg.



Selbsthilfebegegnungsstätten e.V.

Associazione no-profit

Museo
Dunckerstr. 77 - 1° piano a destra-
10437 Berlino

Tel.: 0049 (0) 30 4452321
Fax: 0049 (0) 30 50595032

Internet:
www.mitundfuereinander.de
www.ausstellung-dunckerstrasse.de

Email:
info@mitundfuereinander.de

Conto per le donazioni:
Bank für Sozialwirtschaft
Conto Nr. 3351600
Codice Bancario: 100 20 500

Membro del Paritätischen
Wohlfahrtsverband

Mastro Brunzel costruisce un condominio

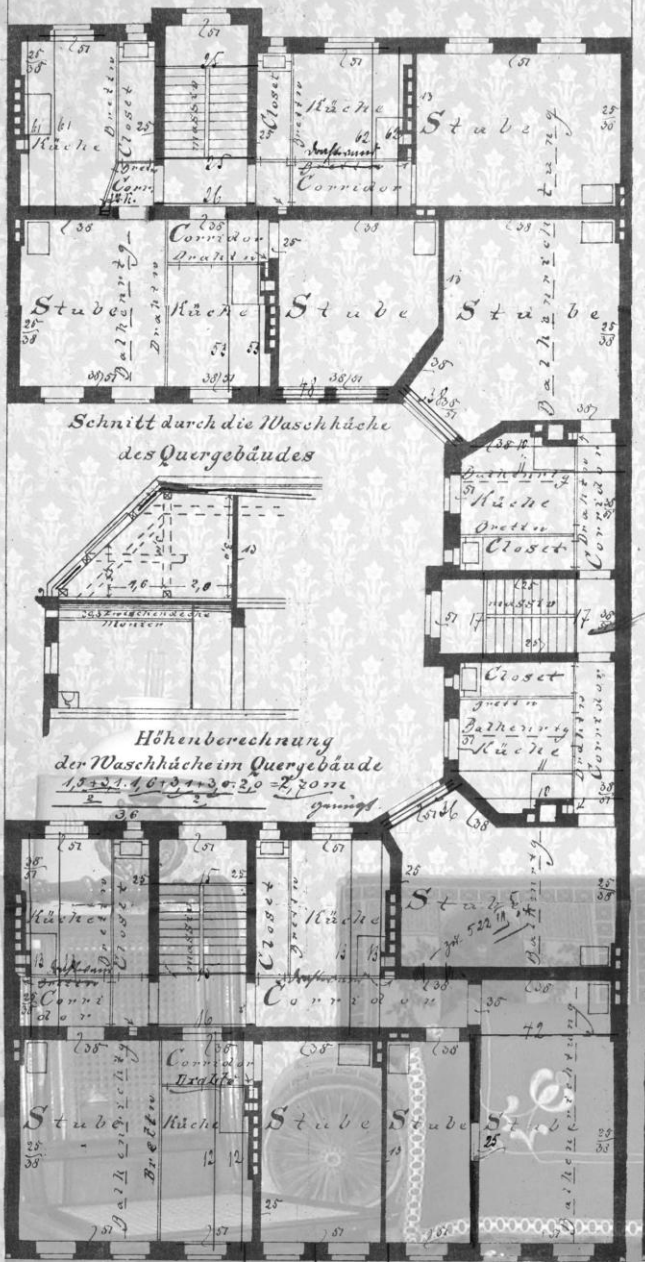
Costruire ed abitare a Prenzlauer Berg ai primi del '900

Esposizione permanente

Con il sostegno della Senatverwaltung für Stadtentwicklung, della Fondazione Veolia e del Comune di Pankow

Inaugurato il 12 settembre del 2003 in occasione della Giornata dei Monumenti Aperti

A cura dell'Associazione No-profit Miteinander-Füreinander Selbsthilfebegegnungsstätten



Orari di apertura:

11-16:30

escluso il mercoledì

Per visite su appuntamento:

0049(0)30 4452321

Collegamenti urbani:

Linee S-Bahn 8,41, 42, 85

Linea U-Bahn: U2

Linee Tram: M2, M10, 12

La mostra permanente "Mastro Brunzel costruisce un condomino-Costruire ed abitare intorno al 1900" racconta della storia del condominio della Dunckerstr.77 e dei suoi abitanti di un tempo nei dintorni della Helmholtzplatz al centro del quartiere di Prenzlauer Berg.

Vengono qui tematizzati, tra gli altri, vari aspetti della immigrazione a Berlino, della edificazione e dell'insediamento urbano nella zona di Helmholtzplatz nonché delle condizioni abitative e lavorative nella Berlino nordorientale dei primi del '900.

Arredi tipici del tempo, dalla vasca zincata fino alle carte da parati e tinteggiature dei soffitti così come foto originali e tavole didascaliche documentano le condizioni abitative ed essenziali nella Prenzlauer Berg a cavallo del 1900.